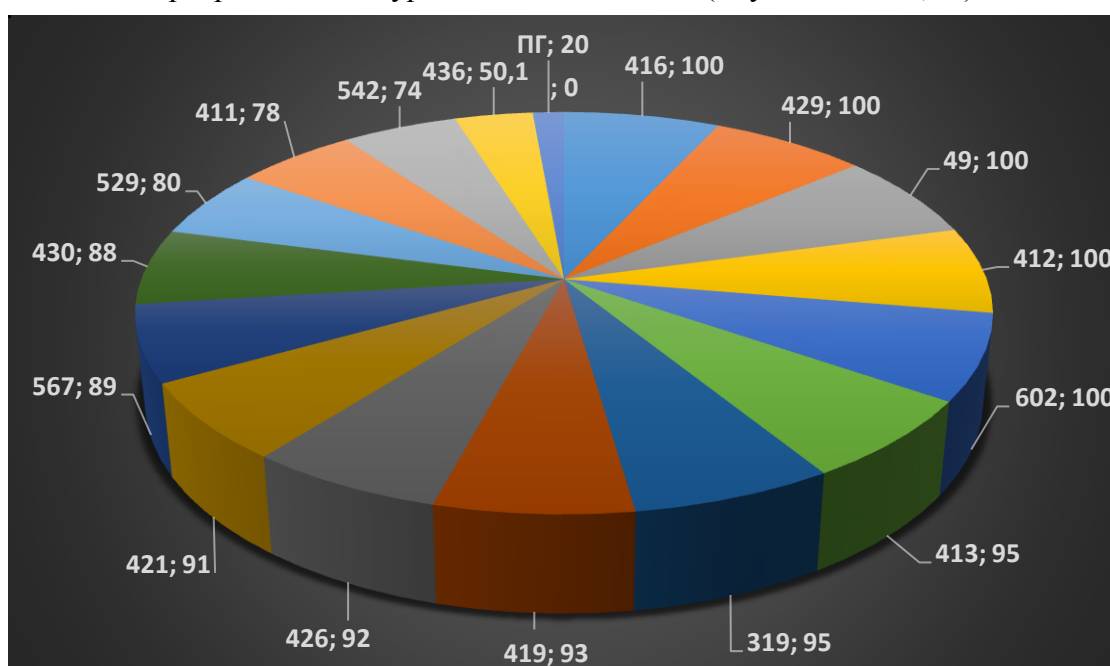


Комплексный анализ результатов мониторинга поиска и развития талантов в ГБОУ Петродворцового района Санкт-Петербурга

Комплексный анализ результатов мониторинга включает в себя элементы модели выявления и сопровождения одаренных детей, реализуемой в образовательных учреждениях Петродворцового района Санкт-Петербурга. Рассматривается комплекс мер по охвату обучающихся дополнительными общеобразовательными программами или программами внеурочной деятельности; построение индивидуальной образовательной траектории талантливых детей; участие в школьном и районном этапах всероссийской олимпиады школьников; информационное обеспечение процесса выявления и поддержки талантливых детей; организация сотрудничества школы с учреждениями дополнительного образования и вузами; повышение мотивации педагогических работников ОУ, осуществляющих работу с талантливыми детьми.

Диаграмма 1

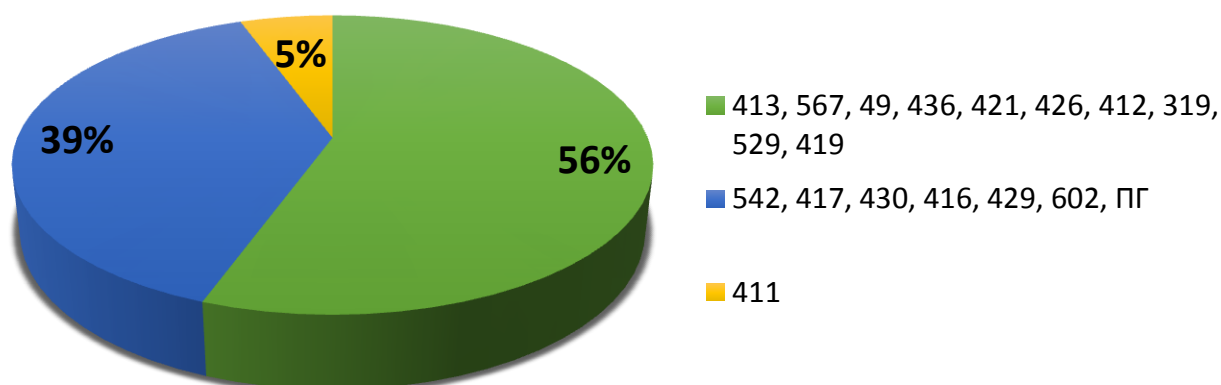
Охват детей в возрасте от 7 до 18 лет дополнительными общеобразовательными программами, программами внеурочной деятельности (за учебный год, %)



В 5 школах района дополнительными общеобразовательными программами или программами внеурочной деятельности охвачены 100% обучающихся. В Петергофской гимназии в кружках и секциях занимается 20% обучающихся.

Диаграмма 2

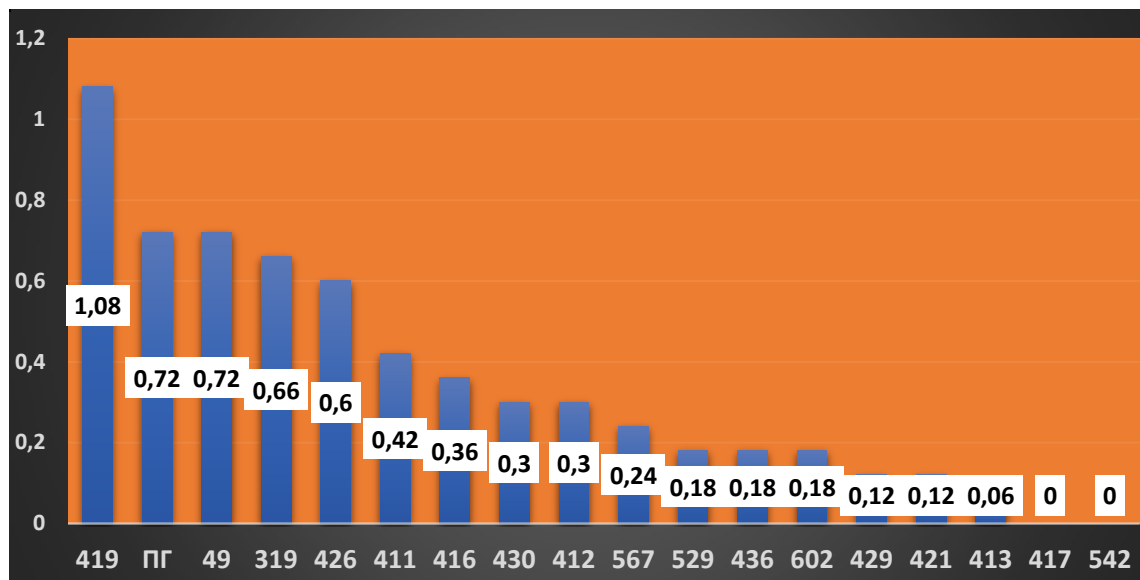
Наличие программ, планов работы по построению индивидуальной образовательной траектории талантливых детей



В 56% школ района реализуются планы работы и программы по построению индивидуальной образовательной траектории талантливых детей. В 39% школ указанные документы отсутствуют. В ГБОУ № 411 планы работы и программы по построению индивидуальной образовательной траектории талантливых детей разрабатываются.

Диаграмма 3

Рейтинг общеобразовательных учреждений по результатам районного этапа ВсОШ в 2019-2020 уч. году



При составлении рейтинга общеобразовательных учреждений по результатам районного этапа всероссийской олимпиады школьников учитывалось количество учащихся 7-11 классов в каждом ГБОУ и количество грамот победителя и призера районного этапа олимпиады, полученных учащимися в учебном году. Рейтинг ГБОУ по району рассчитывается в результате умножения среднего балла в ГБОУ на районный коэффициент.

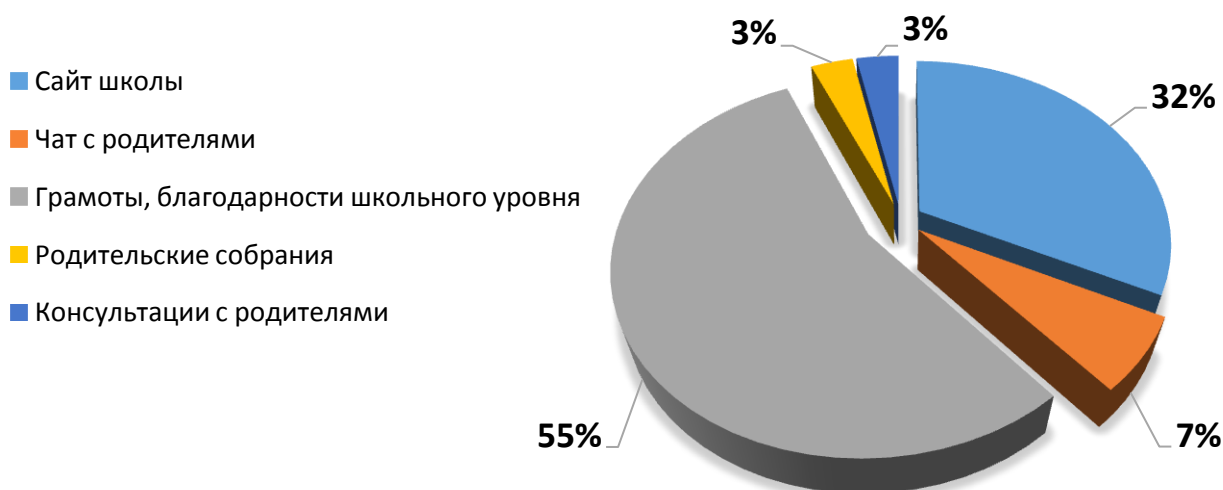
Высокое место в рейтинге занимает ГБОУ № 49 за счет небольшого количества обучающихся 7-11 класса и большого количества грамот, которые приходятся на всех учащихся.

В ГБОУ № 567 самое большое количество обучающихся 7-11 классов в районе, на которых приходится сравнительно небольшое количество грамот олимпиады, в связи с чем школа находится на 10 месте в рейтинге района.

Учащиеся ГБОУ № 417, 542 не завоевали ни одной грамоты районного этапа всероссийской олимпиады школьников.

Диаграмма 4

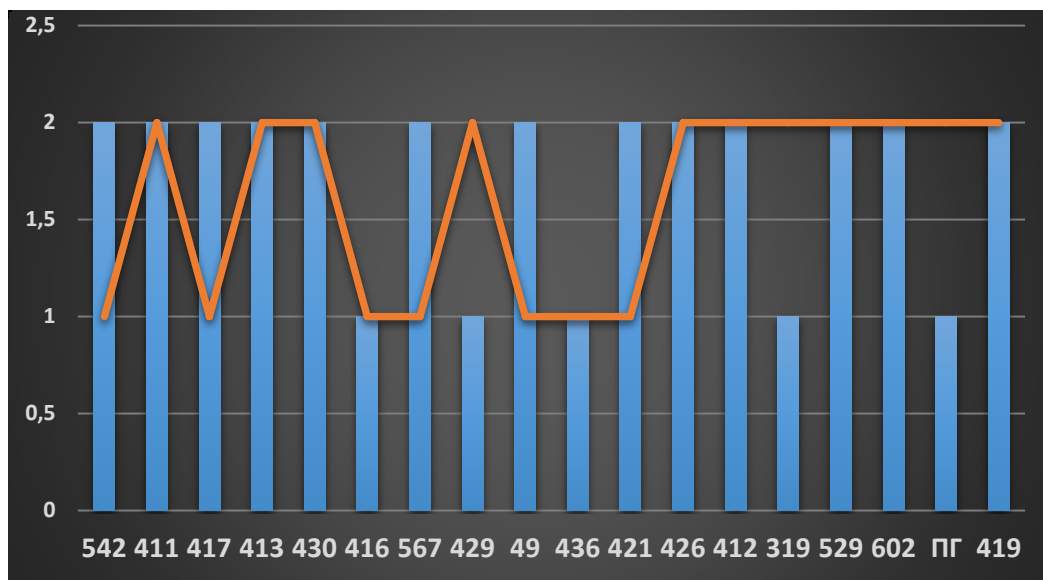
Осуществление информационной поддержки родителей одаренных детей



Информирование родителей об успехах обучающихся, участии их в школьных соревнованиях и конкурсах в 55% случаев происходит через получение грамот и дипломов школьного уровня. Осуществление информационной поддержки на сайте школы происходит только в 32% случаев.

Диаграмма 5

Организация сотрудничества школы с учреждениями дополнительного образования и вузами

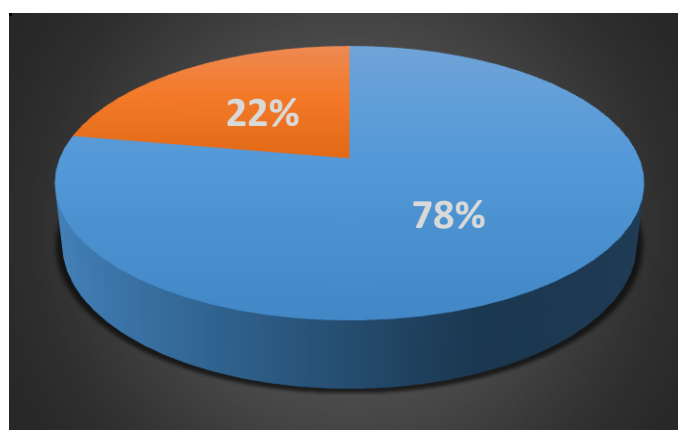


В ряде школ района – ГБОУ № 411, 413, 430, 426, 412, 529, 602, 419 – сотрудничество на основе договора осуществляется с учреждениями дополнительного образования и вузами. Среди вузов – Высшая школа экономики, Санкт-Петербургский государственный университет, РГПУ им. А.И. Герцена, ВМИРЭ им. А.С. Попова, Военно-транспортный университет Железнодорожных войск РФ.

ГБОУ № 416 и 436 не осуществляет работу с учреждениями дополнительного образования и вузами.

Диаграмма 6

Наличие системы поощрения педагогических работников за успехи в работе с одаренными детьми



В 22% школ района – ГБОУ № 430, 416, 319, Петергофская гимназия – отсутствует сложившаяся система поощрения педагогических работников за успехи в работе с одаренными детьми. В 78% школа такая система внедрена.

Комплексный анализ результатов мониторинга поиска и развития талантов в ГБОУ Петродворцового района Санкт-Петербурга позволяет разработать адресные рекомендации школам по индивидуальному развитию детей, проявивших выдающиеся способности; сопровождению и развитию высокомотивированных детей; обмену опытом по выявлению и поддержке талантливых детей с другими учреждениями.